

キャッシュレス決済をすすめる
自治体ご関係者様や事業者の皆様へ



複数のコード決済サービスをまとめられる JPQRの公共施設等窓口への導入に向けて

2025年3月

一般社団法人キャッシュレス推進協議会





1 枚のQRコードで
複数のコード決済に対応できます

1 回の申込で複数のコード決済を
同時に申し込めます

1 つの画面で複数のコード決済の
売上を確認できます

初期費用、維持手数料は0円

対応可能サービス

2023年6月現在、お申込み可能なサービス

 au PAY

 d払い

 FamiPay

 R Pay

 銀行 Pay

 ゆうちょ Pay

 YOKA! Pay

 OKI Pay

 はま Pay

 ほくほく Pay

 commonney

 ララ Pay

2023年12月頃より、申込再開予定サービス

 m Pay

 Jcoin

 atone

 iPay

 UnionPay 银联

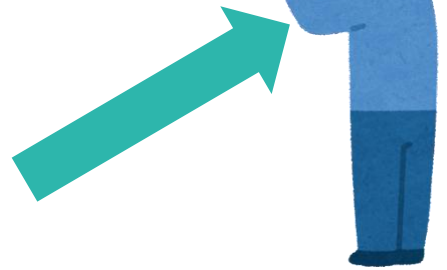
 微信支付 WeChat Pay

1 枚のQRコードで複数のコード決済に対応

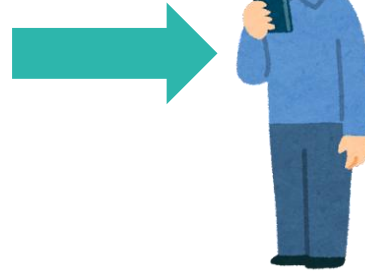
窓口には
1枚のQRコード



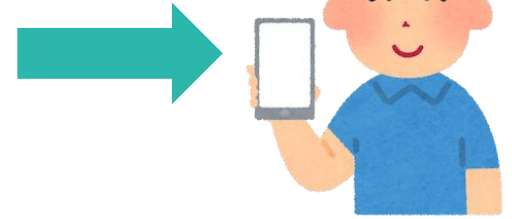
私は
〇〇Payで



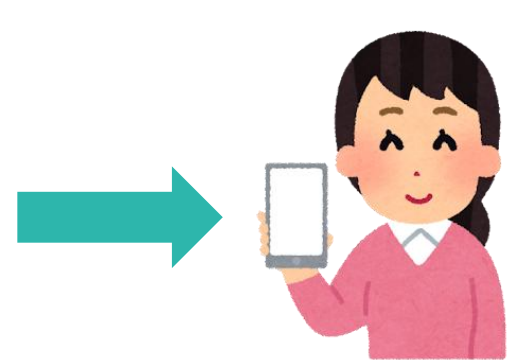
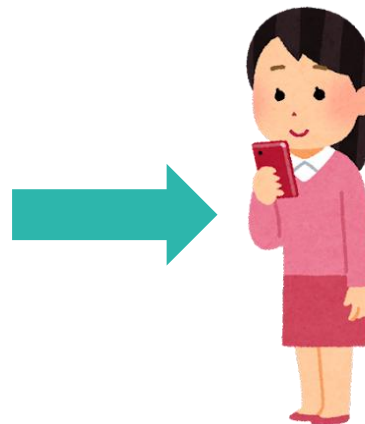
利用者は、払いたい
決済サービスの
アプリでQRコードを
読み取り



金額を入力し
支払を実行



支払完了画面を
確認したらOK



1 回の申込で同時申込

JPQR総合情報サイトから申し込めます。

<https://jpqr.paymentsjapan.or.jp/>



こちらから！



1つの画面で売上確認

JPQR売上管理画面から店舗（窓口）別の売上を確認できます

The screenshot displays the JPQR sales management interface. At the top, there is a navigation bar with the JPQR logo and several menu items: 決済履歴 (Settlement History), 売上履歴・入金予定 (Sales History / Incoming Payments), 事業者管理 (Merchant Management), お知らせ (Notice), and よくある質問 (FAQ). Below the navigation bar, there is a pink notification banner. The main content area is titled '決済履歴' (Settlement History) and includes a '更新' (Refresh) button. Below this, there are filters for '本日' (Today), '前日' (Yesterday), and '前々日' (Two days ago), along with date pickers for '2021/05/30' and '2021/06/29', a '表示' (Display) button, and a 'CSVダウンロード' (Download CSV) button. A 'すべて' (All) filter is also present, with a '決済事業者・店舗絞り込み' (Filter by Settlement Merchant / Store) button. The main table lists transactions with columns for '日時' (Date/Time), '決済事業者' (Settlement Merchant), '店舗名' (Store Name), and '売上金額' (Sales Amount). Each row includes a '返金処理へ' (Go to Refund Processing) button. The total sales amount is shown as 4,599,597.

日時	決済事業者	店舗名	売上金額
2021/06/29 23:22:24	ゆうちょPay(店舗向け:実店舗決済)	田町店	722
2021/06/29 22:56:15	ほくほくPay(店舗向け:実店舗決済)	芝浦店	2,240
2021/06/29 20:31:58	atone(店舗向け:実店舗決済)	芝浦店	4,903
2021/06/29 20:09:26	メルペイ(店舗向け:実店舗決済)	横浜西口駅前店	346
2021/06/29 19:27:42	こいPay(店舗向け:実店舗決済)	横浜西口駅前店	4,602
2021/06/29 19:25:05	ほくほくPay(店舗向け:実店舗決済)	芝浦店	1,823
合計			4,599,597

初期費用、維持手数料は0円

発生するのは、決済手数料と入金手数料（一部サービスのみ）だけ

参画決済サービス	参画決済事業者	本サービスからの申込みを行った場合の条件			
		手数料率等※1	入金サイクル		入金手数料※1
au PAY	KDDI 株式会社	2.6% (別)	月 2 回	15 日締め／翌月 15 日払い、月末締め／翌月末払い	無料
ララ Pay	きらぼしテック株式会社	2.0% (別)	月 1 回	月末締め／翌 15 日入金	無料
ほくほく Pay	株式会社北陸銀行	2.0% (非)	月 2 回	15 日締め／翌銀行営業日払い、月末締め／翌銀行営業日払い	無料
ほくほく Pay	株式会社北海道銀行	2.35% (非)	日々	当日締め／翌銀行営業日払い	無料
ゆうちょ Pay	株式会社ゆうちょ銀行	2.5% (別)	日々	当日締め／翌銀行営業日払い	無料
はま Pay	株式会社横浜銀行	2.0% (別)	日々	当日締め／翌銀行営業日払い	無料
OKI Pay	株式会社沖縄銀行	1.8% (別) ※2	日々／月 1 回／ 月 2 回から選択	日々：当日締め／翌銀行営業日払い 月 1 回：月末締め／翌銀行営業日払い 月 2 回：15 日締め／翌銀行営業日払い、月末締め／翌銀行営業日払い	無料
YOKAI Pay	株式会社福岡銀行	2.5% (別)	日々	当日締め／翌銀行営業日払い	無料
commoney	株式会社コモニー	3.25% (別)	月 1 回	月末締め／翌月末払い	3 万円未満：PayPay 銀行 55 円／他行 176 円 10 万円未満：PayPay 銀行 55 円／他行 176 円 10 万円以上：無料 (上記、いずれも税込)
d 払い	株式会社 NTT ドコモ	2.86% (込)	月 2 回	15 日締め／月末払い、月末締め／翌月 15 日払い	無料
FamiPay	ファミマデジタルワン	2.94% (別)	月 1 回	月末締め／翌月 15 日払い	10 万円未満：300 円 (別) 10 万円以上：無料
Money Tap	マネータップ株式会社	1.5% (非)	月 1 回	月末締め／翌月 15 日払い	無料
楽天ペイ (アプリ決済)	楽天ペイメント株式会社	3.24%～ ※3	日々／月 1 回 から選択	日々：楽天銀行の場合 当日 23:50 締め／翌日払い 楽天銀行以外の場合 入金依頼を行った翌営業日払い 月 1 回：月末締め／翌営業日払い	楽天銀行の場合 無料／他行 300 円 (別)

※1 (非)：非課税、(別)：税別、(込)：税込

※2 商工会議所、商工会、中小企業家同友会等の所定の団体に加盟している先は 1.5% (税別)。(ただし、適用には参加名簿や会費の領収書等、確認資料の提出が必要です)

※3 お客様のお支払い元により異なるため、詳細は[楽天ペイの HP](#)を必ずご確認ください。

最低限の共通化によりコストを抑えることで、決済手数料も安値に

JPQR申込から導入までの流れ

お申込みいただいた決済サービスのうち、1社でも審査を通過したらスタートキットが郵送されます。審査期間は各サービスにより異なります、審査を通過したサービスからステッカーにロゴシールを貼り付けてご利用ください。

自治体様ご対応

JPQR申込受付システムでの申込手続き

- ✓ 必要情報の入力
- ✓ 審査書類のアップロード



店舗審査開始

完了

初期設定

- ✓ 各社審査完了メールに従い管理画面の登録を実施

審査完了した決済サービス各社から順次メール送付
メールに従いID、パスワード等設定



ステッカー設置

- ✓ 審査完了通知があった決済サービスのロゴシールをPOPに貼付



JPQR 利用開始!

決済サービスの追加申込店舗の追加登録

- ✓ JPQR申込受付システムから追加申込・追加登録が可能
- ✓ 破損したQRコードの再発行も無料で実施しています

通常2週間~4週間程度

決済事業者による審査

※決済サービスや申請内容等によって審査期間が異なる場合があります



スターターキットの郵送

- ✓ ステッカー、ロゴシール、各社マニュアル、販促物など、まとめてお送りします



利用開始手続き（初期設定）

申込手続き後、各社から審査結果のメールが届きます。記載内容に従って売上管理画面の初期設定をお願いいたします。



審査結果メールの留意点

審査結果は各社別々にメールで通知されます。迷惑メールフォルダへの振り分けやのメールの見間違いがよく起こりますので、ご注意ください

各社の売上管理画面の初期設定をお願いいたします



- ✓ 各社の売上管理画面については、お手数ですが、申込んだ決済サービス分、それぞれご設定ください
- ✓ 審査結果メールの案内に従い、アカウント登録などの初期設定、初回ログイン等を事前にお済ませください



情報連携により売上の一括確認が可能に

JPQR売上管理画面の初期設定もお願いいたします



- ✓ JPQR売上管理画面のログインの際は、メールアドレスの登録が必要です
- ✓ 設定詳細については、スタートキット同梱のマニュアルをご覧ください

※JPQR管理画面は株式会社マネーフォワードが提供しています

自治体の皆様からよく頂くご質問



売上には何を記入すればよい？



一般会計の歳入額をご入力ください



資本金には何を記入すればよい？



ゼロ（0）をご入力ください



登記簿謄本はありません



登記簿謄本がない旨の記載があるPDFをご登録ください



窓口単位でQRコードを分けることはできますか？



できます！店舗として、必要な窓口分登録してください



窓口単位で振込口座を分けられますか？



できません
自治体として1口座を指定頂きます



入金はまとめて行われますか？



各サービスごとに振り込まれます



手数料を請求書払いにできますか？



できません
繰替払等のご対応をお願いします

自治体でのJPQR活用事例

山梨県道志村

村内でキャッシュレス推進を行うにあたって、村として率先してJPQRを導入。現金のやり取りが減り、職員・利用者双方にとってメリットを感じている。

導入経緯

オリンピック会場自治体となったため、インバウンドを初めとした村外から多数の人が来ると予想されていたことから、キャッシュレス推進を行うことになった。そのタイミングで国が旗を振って普及しているJPQRも推進することになったが、村内で推進するにあたり、まずは村が事業者として率先して導入する運びとなった。

■JPQRを導入する上でよかった点

- ✓ 取り扱いの決済サービスが多く、QRコード1つで網羅できる点



利用状況

■利用場所

自分でやってみないと村内の事業者にも説明しづらいので、まずは担当課が運営している村のサテライトオフィス使用料の支払いにおいて利用を開始した。今後は利用を村役場窓口において拡大を予定している。

■利用状況

現時点では月に数件だが徐々に利用は増えてきている

■JPQRを導入してよかった点

- ✓ 現金のやり取りがなくなって非常に便利
- ✓ キャッシュレス決済じゃない場合、サテライトオフィス利用時に村役場の窓口で別途収めて頂く必要がある為、利用者・職員双方にとってメリットがある

福井県勝山市

体育施設の使用料や窓口での証明書等の発行手数料として利用。
市民サービスの向上に繋がっている。

導入経緯

キャッシュレス決済を市内で推進するにあたり、まずは市役所がキャッシュレス決済を進める必要があると考えQRコード決済を導入することにした。QRコード決済は種類が多く、導入する決済サービスごとにQRコードが必要だが、JPQRであれば1つのQRコードで複数のQRコード決済に対応でき職員の負担も軽減できると考え、JPQR導入に至った

■JPQRを導入する上でよかった点

- ✓ 住民の要望を鑑みて決済サービスを自由に選べる点
- ✓ 導入費用をかけずにキャッシュレス決済を始めることができる点



利用状況

■利用場所

体育施設の使用料や窓口での証明書等の発行手数料と主に数百円の決済に利用している。
22箇所に導入。

■利用状況

約10件/日、約40件/週、約160件/月

■JPQRを導入してよかった点

- ✓ 市民サービスが向上した
- ✓ 小銭の取扱いが減って、職員、市民双方にとって決済オペレーションが楽になっている。
- ✓ QRコード1つなので市民も、対応する窓口職員にとっても分かりやすい

大阪府四條畷市

市民の方の利便性向上を目的として、田原支所の手数料交付窓口を導入。
スペースを取らず、決済オペレーションもスムーズに。

導入経緯

けいはんな学研区域内にあり市が進めるスマートシティの推進窓口でもあるため、市民の方の利便性向上を目的として幅広いキャッシュレス決済の導入を決定

- ・QRコード → モニター自治体で案内のあったJPQRを導入
- ・クレジットカード } 公募
- ・電子マネー }

■JPQRを導入する上でよかった点

- ✓ JPQR導入にあたり、国の取り組みのため、議会から方式採用に関する指摘もなく、スムーズな合意形成が取れた。また中身の決済サービス選定においては住民の要望を鑑みて自由に追加できている
- ✓ QRコード、クレジットカード、電子マネー全てが利用できるサービスを検討する際、条件をすべて満たす候補が少なかったが、QRコード決済を除くことで、導入条件を満たすサービスの候補が広がった
- ✓ キャッシュレス導入前は、窓口担当を中心にキャッシュレスに対する不安の声もあったが、実際は想定より簡単で（MPM方式）職員でも対応できるという確信を持った

利用状況

■利用場所

田原支所の手数料交付窓口にて活用



■利用状況

現在は日に数件程度

※件数が増加する前に、決済オペレーションの習熟や管理方法の確立を実施

■JPQRを導入してよかった点

- ✓ 多様な決済サービスを小さなスペースで導入可能
- ✓ 過去、タブレット端末のカメラにより市民のスマホを読み取っていたが、JPQRはご自身のスマホで完結するので、よりスムーズな支払い処理が可能
- ✓ 市民のニーズがあった際の決済サービス追加が容易

JPQRに限らず自治体のキャッシュレス推進でお困りの際は、協議会までご相談ください

JPQRは地域通貨への対応も進めています

JPQRの運営に利用している各システムやサービスを、地域通貨の発行においても利用することができます。



JPQR申込受付システム（EXTEND）を活用すれば、独自の申込用Webサイトを構築する必要がありません。



JPQR印刷配送サービス（DOCK）を活用すれば、販促物の在庫管理、QRコードの印刷、店舗への配送を割安で委託できます。

店舗では、全国版のペイもあわせて1枚にまとめられるので、
地域のキャッシュレス推進にも役立ちます

地域通貨のJPQR対応については、協議会までご連絡ください
個別に対応させていただきます

【参考】JPQR（静的MPM）における全体構成



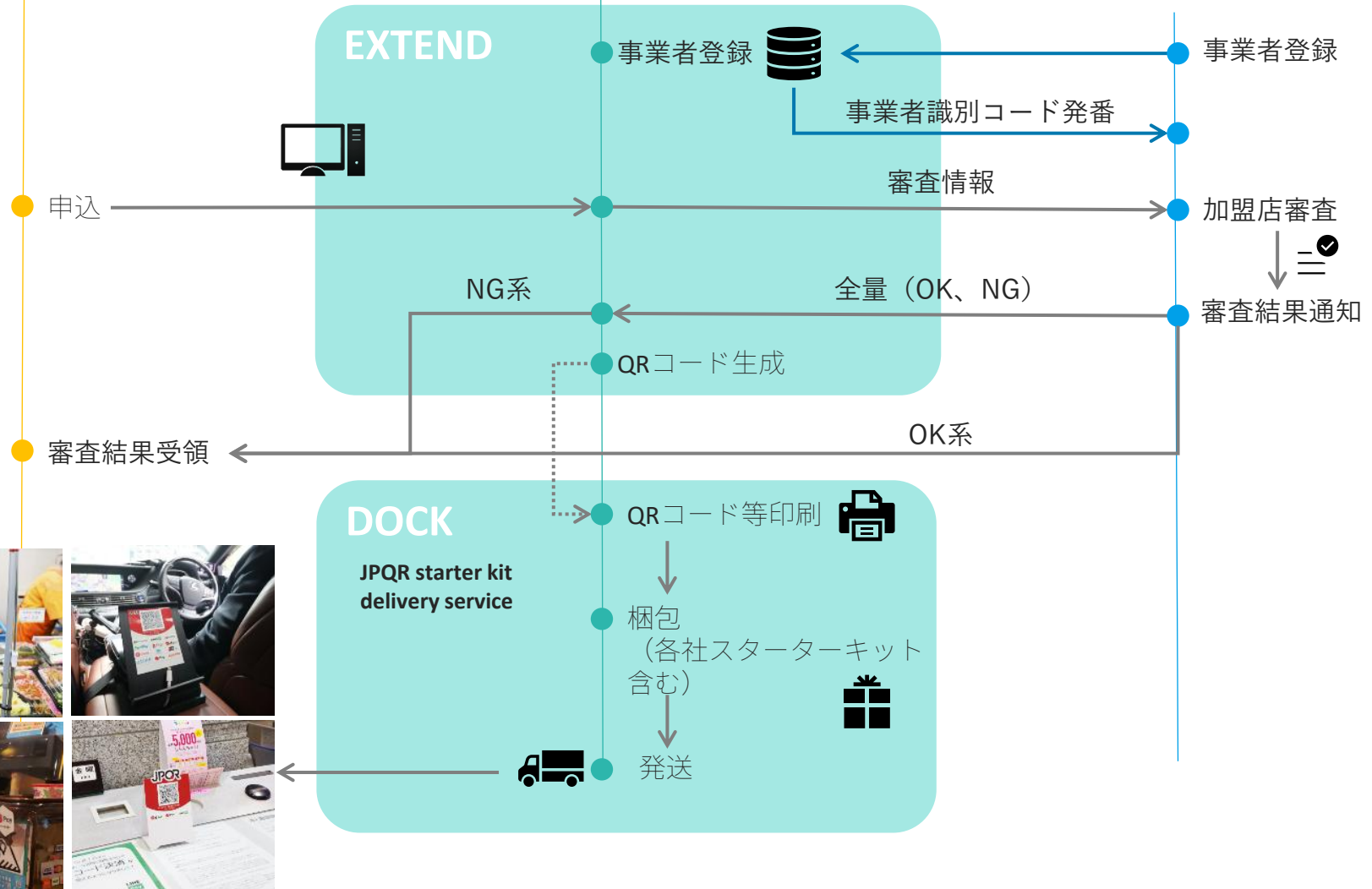
店舗



キャッシュレス推進協議会



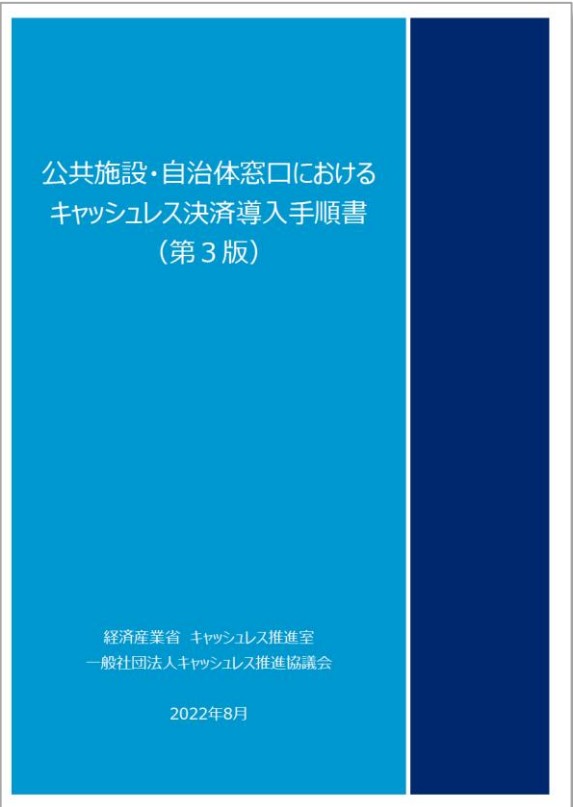
決済事業者
(地域通貨発行主体等)



不明点は、キャッシュレス推進協議会まで

キャッシュレス推進協議会では、JPQRの導入だけでなく、公共施設等の窓口におけるキャッシュレス導入に関するご質問にも対応しています。

jpqr@paymentsjapan.or.jp

The image shows the cover of a manual. The cover is divided into two vertical sections: a light blue section on the left and a dark blue section on the right. The text is white and centered in the light blue section.

公共施設・自治体窓口における
キャッシュレス決済導入手順書
(第3版)

経済産業省 キャッシュレス推進室
一般社団法人キャッシュレス推進協議会

2022年8月

経済産業省と共同作成の「公共施設・自治体窓口におけるキャッシュレス決済導入手順書」も公開しています

